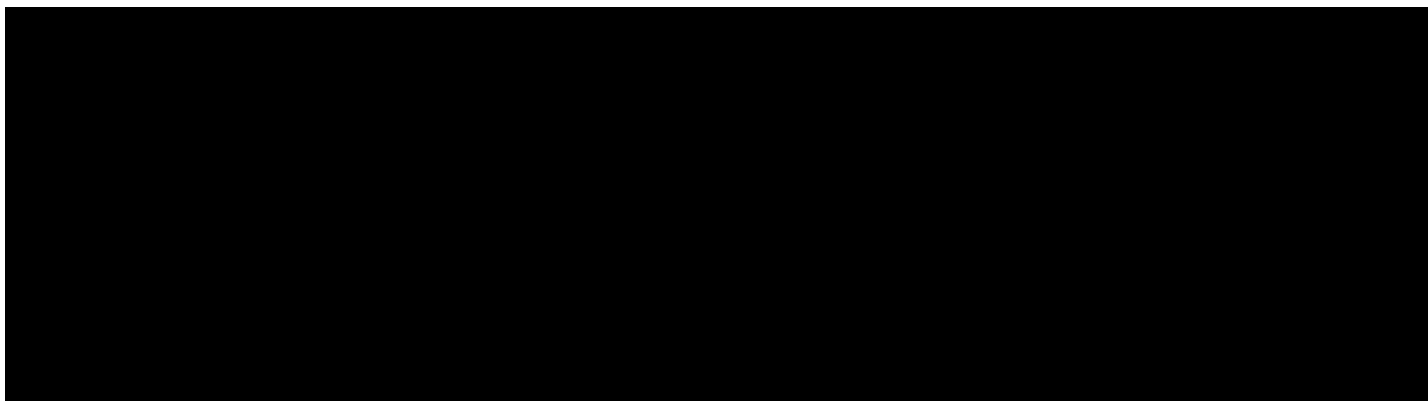




Statytojas (užsakovas)	<b>ŠAKIŲ RAJONO SAVIVALDYBĖS ADMINISTRACIJA</b>
Statinio projekto pavadinimas	<b>AUTOMOBILIŲ STOVĖJIMO (KIEMO) AIKŠTELIŲ, PĖSČIŲJŲ TAKŲ REKONSTRAVIMO IR LIETAUS NUOTEKŲ TINKLŲ STATYBOS, ESANČIŲ DRAUGYSTĖS TAKE 1, 3, 4, 6, 8, ŠAKIŲ MIESTE PROJEKTAS</b>
Statinio kategorija	<b>NESUDĖTINGASIS, NEYPATINGASIS STATINIAI</b>
Statinio grupė	<b>KITI INŽINERIAISTATINIAI, INŽINERINIAI TINKLAI</b>
Naudojimo paskirtis	<b>KITOS PASKIRTIES INŽINERINIAI STATINIAI. NUOTEKŲ ŠALINIMO TINKLAI</b>
Statybos rūšis	<b>NAUJA STATYBA, REKONSTRAVIMAS, KAPITALINIS REMONTAS</b>
Statinio projekto etapas	<b>TECHNINIS DARBO PROJEKTAS</b>
Statinio projekto dalis	<b>PASIRENGIMO STATYBAI IR STATYBOS DARBŲ ORGANIZAVIMO</b>
Statinio projekto numeris	<b>AT-24S-2203</b>
Bylos (segtuvo) žymuo	<b>SO-05</b>
Bylos (segtuvo) laidos žymuo	<b>0</b>



## STATINIO PROJEKTO SUDĖTIES ŽINIARAŠTIS

Eil. Nr.	Bylos (segtuvo) žymuo	Laida	Pavadinimas	Pastabos
1	2	3	4	5
1.	BD-01	0	Bendroji dalis	
2.	SD-02	0	Susisiekimo dalis	
3.	NŠ-03	0	Nuotekų šalinimo dalis	
4.	EA-04	0	Elektrotechnikos (gatvių apšvietimas) dalis	
5.	SO-05	0	<b>Pasirengimo statybai ir statybos darbų organizavimo dalis</b>	
6.	KS-06	0	Statybos skaičiuojamosios kainos nustatymo dalis	
7.	AB „ESO“ projektas (pagal išduotas elektros tinklų ir įrenginių perkėlimo (rekonstravimo) sąlygas NR. ISK24-52954)			Statytojas ir darbų užsakovas AB „ESO“

Lentelės skiltyje įrašomi šie duomenys:


a – bylos (segtuvo) eilės numeris;

b – bylos (segtuvo) žymuo pagal statinio projekto dalis;

c – bylos (segtuvo) laidos žymuo;


d – statinio projekto dalies bylos (segtuvo) pavadinimas;

e – papildoma informacija apie laidą, projekto pakeitimus, ankstesnių laidų anuliavimą ir kt. Kai bylą (segtuvą) rengia kita projektavimo įmonė, nurodomas jos pavadinimas.

0	2024	Statybos leidimui, konkursui, statybai		
Laida	Išleidimo data	Laidos statusas. Keitimo priežastis (jei taikoma)		
KVAL. PATV. DOK. NR.	 Žirmūnų g.139-321, Vilnius Tel.: (8~5) 272 83 34		STATINIO PROJEKTO PAVADINIMAS Automobilių stovėjimo (kiemo) aikštelių, pėsčiųjų takų rekonstravimo ir lietaus nuotekų tinklų statybos, esančių Draugystės take 1, 3, 4, 6, 8, Šakių mieste projektas	
		STATINIO NR. IR PAVADINIMAS, DOKUMENTO PAVADINIMAS Statinio projekto sudėties žiniaraštis		LAIDA 0
KALBOS TRUMP. LT	STATYTOJAS IR (ARBA) UŽSAKOVAS ŠAKIŲ RAJONO SAVIVALDYBĖS ADMINISTRACIJA		DOKUMENTO ŽYMUO AT-24S-2203-XX-TDP-SO.PSŽ	LAPAS 1
				LAPŲ 1

**BENDROSIOS STATINIO PROJEKTO DALIES  
BYLOS (SEGTUVO) DOKUMENTŲ SUDĖTIES ŽINIARAŠTIS**


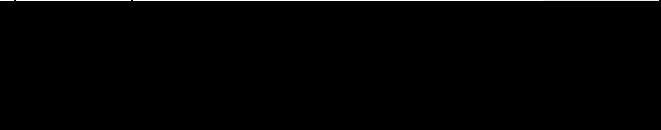
Dokumento žymuo	Lapų sk.	Laida	Dokumento pavadinimas	Pastabos
1	2	3	4	5
<b>Tekstai</b>				
AT-24S-2203-XX-TDP-SO.BSŽ	1	0	Bylos (segtuvo) dokumentų sudėties žiniaraštis	
AT-24S-2203-XX-TDP-SO.AR	20	0	Bendrasis aiškinamasis raštas	
<b>Brėžiniai</b>				
AT-24S-2203-XX-TDP-SO-B.01	1	0	Statybvietės planas, M 1:1000	

0	2024	Statybos leidimui, konkursui, statybai		
Laida	Išleidimo data	Laidos statusas. Keitimo priežastis (jei taikoma)		
KVAL. PATV. DOK. NR.	 Žirmūnų g.139-321, Vilnius Tel.: (8~5) 272 83 34		STATINIO PROJEKTO PAVADINIMAS Automobilių stovėjimo (kiemo) aikštelių, pėsčiųjų takų rekonstravimo ir lietaus nuotekų tinklų statybos, esančių Draugystės take 1, 3, 4, 6, 8, Šakių mieste projektas	
[Redacted]			STATINIO NR. IR PAVADINIMAS, DOKUMENTO PAVADINIMAS	LAI DA
			Bylos (segtuvo) sudėties žiniaraštis	0
KALBOS TRUMP. LT	STATYTOJAS IR UŽSAKOVAS ŠAKIŲ RAJONO SAVIVALDYBĖS ADMINISTRACIJA		DOKUMENTO ŽYMUO	LAPAS
			AT-24S-2203-XX-TDP-SO.BSŽ	LAPŲ
				1
				1

# AIŠKINAMASIS RAŠTAS

## Turinys

1. Bendrieji duomenys .....	2
1.1. Esama statybų teritorijos būklė.....	3
1.2. Saugomų teritorijų tvarkymo ir apsaugos reikalavimai .....	4
1.3. Vietovės geologinės ir hidrogeologinės sąlygos.....	4
1.4. Klimatas.....	5
1.5. Darbų sezoniškumas .....	5
1.6. Gruntinio vandens pažeminimo būtinumas .....	6
2. PAGRINDINIAI NORMATYVINIAI, KITI DOKUMENTAI IR DUOMENYS, KURIAIS VADOVAUJANTIS PARENGTAS PROJEKTAS:.....	6
3. MEDŽIŲ, AUGMENIJOS, DIRVOŽEMIO IR KITO IŠKASAMO GRUNTO IŠSAUGOJIMO IR PANAUDOJIMO SĄLYGOS.....	9
4. GRIAUNAMI ESAMI STATINIAI IR IŠKELIAMAI INŽINERINIAI TINKLAI .....	9
5. SUSIDARANČIŲ STATYBINIŲ ATLIEKŲ KIEKIAI, TVARKYMO BŪDAI, PANAUDOJIMO STATYBVIETĖJE SĄLYGOS.....	10
6. GAMYBINĖS IR ŪKINĖS VEIKLOS SUSTABDYMO SĄLYGOS .....	11
7. TRANSPORTO EISMO LAIKINO UŽDARYMO GALIMYBĖS IR SĄLYGOS .....	11
8. PAPILDOMO ŽEMĖS SKLYPO STATYBOS REIKMĖMS GALIMYBĖS IR SĄLYGOS.....	11
9. APRŪPINIMAS ELEKTRA, VANDENIU IR KITAIŠ RESURSAIS.....	12
10. BENDRIEJI STATYBOS DARBŲ STATYBVIETĖJE SAUGOS, SVEIKATOS, HIGIENOS REIKALAVIMAI IR SĄLYGOS.....	13
11. APLINKOSAUGOS IR TREČIŲJŲ ASMENŲ INTERESŲ APSAUGA .....	15
12. DARBŲ EILIŠKUMO GRAFIKAS.....	15
13. REIKALAVIMAI DARBŲ TECHNOLOGIJOS PROJEKTO RENGIMUI .....	17
14. TECHNINĖ PRIEŽIŪRA.....	18
15. STATINIO STATYBOS TECHNINĖS PRIEŽIŪROS LAIKO SKAIČIAVIMAS .....	19

0	2024	Statybos leidimui, konkursui, statybai		
Laida	Išleidimo data	Laidos statusas. Keitimo priežastis (jei taikoma)		
KVAL. PATV. DOK. NR.	 Žirmūnų g.139-321, Vilnius Tel.: (8~5) 272 83 34		STATINIO PROJEKTO PAVADINIMAS Automobilių stovėjimo (kiemo) aikštelių, pėsčiųjų takų rekonstravimo ir lietaus nuotekų tinklų statybos, esančių Draugystės take 1, 3, 4, 6, 8, Šakių mieste projektas	
			TATINIO NR. IR PAVADINIMAS, DOKUMENTO PAVADINIMAS	LAIDA
			Aiškinamasis raštas	0
KALBOS TRUMP. LT	STATYTOJAS IR UŽSAKOVAS ŠAKIŲ RAJONO SAVIVALDYBĖS ADMINISTRACIJA		DOKUMENTO ŽYMUO	LAPAS LAPŲ
			AT-24S-2203-XX-TDP-SO.AR	1 20

## 1. BENDRIEJI DUOMENYS

**PROJEKTO PAVADINIMAS** – „Automobilių stovėjimo (kiemo) aikštelių, pėsčiųjų takų rekonstravimo ir lietaus nuotekų tinklų statybos, esančių Draugystės take 1, 3, 4, 6, 8, Šakių mieste projektas“;

**STATYTOJAS (UŽSAKOVAS)** – Šakių rajono savivaldybės administracija;

**STATINIŲ GRUPĖS** – kiti inžineriniai statiniai, inžineriniai tinklai;

**STATYBOS RŪŠIS** – nauja statyba, rekonstravimas, kapitalinis remontas;

**STATINIO KATEGORIJA** – nesudėtingasis, neypatingasis statiniai;

**STATYBOS VIETA** – Draugystės tako 1, 3, 4, 6, 8 daugiabučių kiemas, Šakių m.;

**PROJEKTO PARENGIMO LAIKAS** – 2024 m.;

**STATINIO PROJEKTO ETAPAS IR SUDĖTIS:** Etapas – Techninis darbo projektas, Sudėtis - pagal STR 1.04.04:2017 „Statinio projektavimas, projekto ekspertizė“;

### **Projektavimo tikslai:**

**Vadovaujantis galiojančiais normatyviniais statybos techniniais dokumentais, projektavimo užduotimi parengti projektą, kurio tikslai:**

- Rekonstruoti padidinant esamas automobilių stovėjimo aikšteles prie daugiabučių gyvenamųjų 1, 3, 4, 6, 8 namų Draugystės take, Šakių mieste ir išplatinant įvažiavimus prie šių aikštelių;
- Sutvarkyti lietaus nuotekų sistemą aikštelėse;
- Suprojektuoti apšvietimą kieme prie įvažiavimo, stovėjimo vietų ir takų;
- Numatyti elektromobilių įkrovimo vietas (elektromobilių infrastruktūra (įkrovimo stotelės, elektros kabeliai, dangų ženklavimas ir kiti elementai) įrengiama atskirų projektų);
- Rekonstruoti takus, praplatinti iki reglamentuojamo minimalaus pločio;
- Suprojektuoti suoliukus ir šiukšliadėžes;
- Numatyti darbų zonos sutvarkymą pagal privalomų normatyvinių dokumentų reikalavimu.

Projektiniai sprendiniai atitinka:

DOKUMENTO ŽYMUO	LAPAS	LAPŲ	LAIDA
AT-24S-2203-XX-TDP-SO.AR	2	20	0

Privalomus projekto rengimo dokumentus, esminius statinio architektūros. Taip pat, normatyvinius statybos techninius, normatyvinius statinio saugos ir paskirties dokumentų reikalavimus. Sprendiniai nepažeidžia valstybės, neįgaliųjų integracijos visuomenės ir trečiųjų asmenų interesų.

### 1.1. Esama statybų teritorijos būklė

Automobilių stovėjimo aikštelė rekonstravimo darbai bus vykdomi Šakių mieste šiaurvakarinėje dalyje. Teritorija, kurioje vykdomi projektavimo darbai nepatenka į kultūros paveldo teritoriją ar į kitas saugomas teritorijas.

Projektas apima Draugystės tako 1, 3, 4, 6, 8 daugiabučių namus. Daugiabučiai ir visa juos supanti teritorija – senos statybos, todėl kiemo aplinka neatitinka šių dienų statybos techninių reglamentų bei higienos normų. Privažiuojamieji keliai – asfalto dangos, plotis kinta nuo 5,30 iki 10,20 m. Asfalto danga ištrupėjusi, duobėta, sutrūkinėjusi, bortai išvirte, lietingu laikotarpiu kaupiasi vanduo. Kieme pėsčiųjų takų būklė prasta, plytelės nelygios, ištrupėjusios. Vietomis prieigos prie daugiabučių sutvarkytos po jų renovacijos.

Kieme stovėjimo vietos yra įrengtos iš asfalto dangos, kuris yra lygiai taip pat pažeistas kaip ir minėtieji privažiavimo keliai. Šiuo metu kieme yra per mažas automobilių stovėjimo vietų skaičius. Taip pat nėra apšvietimo.

Kiemą kerta vandentiekio, buitinių nuotekų, lietaus nuotekų, elektros, dujų, šilumos tiekimo ir telekomunikacijų tinklai.



2 pav. Situacijos schema

DOKUMENTO ŽYMUO	LAPAS	LAPŲ	LAIDA
AT-24S-2203-XX-TDP-SO.AR	3	20	0

## 1.2. Saugomų teritorijų tvarkymo ir apsaugos reikalavimai

Darbų zona nepatenka į saugomą teritoriją.

## 1.3. Vietovės geologinės ir hidrogeologinės sąlygos

Leidimas tirti žemės gelmes Nr. 1746029, išduotas 2020-07-01, o 2024 metų birželio mėnesį atliko projektinius inžinerinius geologinius tyrimus rekonstruoti planuojamoms automobilių aikštelėms ir naujai statomiems lietaus nuotekų tinklams, esantiems Draugystės tak. 1, 2, 3, 4, 6 ir 8, Šalių mieste, Šakių r. sav., Marijampolės apskr. Tyrimo objekto centro koordinatės yra  $x = 6091647$ ,  $y = 438342$ .

### IŠVADOS IR REKOMENDACIJOS

- Geomorfologiniu požiūriu tyrimų plotas yra Šakių limnoglacialinėje lygumoje. Tirtas plotas yra stipriai urbanizuotoje teritorijoje, kurioje yra gyvenamieji namai, takai, įvažiavimai, automobilių aikštelės, daug požeminių komunikacijų.
- Geologinį pjūvį sudaro antropogeniniai (t IV) ir limnoglacialiniai (lg III bl) dariniai.
- Atsižvelgiant į genetines formavimosi sąlygas, litologinę sudėtį ir fizines mechanines savybes tyrimų plote išskirti 6 inžineriniai geologiniai sluoksniai. Antropogeniniai dariniai (IGS-1, 2, 3) sutinkami iki 0,70 – 1,50 m gylio, o limnoglacialiniai dariniai (IGS-4, 5, 6) paplitę po jais, iki pragręžto 5,00 m gylio, pastaruosius darinius sudaro dulkliai. IGS pateiktos gruntų geotechninių rodiklių vertės taikytinos tik su sąlyga, kad gruntai bus apsaugoti nuo gamtinės sąrangos suardymo, peršalimo, išdžiūvimo bei išmirkimo.
- Tyrimo metu tyrimų plote požeminis vanduo sutiktas visuose gręžiniuose 1,00 – 1,60 m (51,81 – 54,04 m abs. a.) gylyje. Tai – podirvio vanduo.
- Lietingais laikotarpiais ir pavasarinio polaidžio metu aeracijos zonoje virš smulkiųjų gruntų podirvio vanduo gali kauptis iki 0,23 – 0,50 m (53,18 – 54,64 m abs. a.). Podirvio vandens lygis tiesiogiai priklauso nuo patekusio į gruntą paviršinio vandens kiekio. Todėl labai svarbu po statybų gerai sutvarkyti aplinką ir paviršinio vandens surinkimą ir nuvedimą.
- Tirtų automobilių aikštelių dangos konstrukciją sudaro 7 – 16 cm storio suskaldėjusio asfaltbetonio danga ir 24 – 34 cm storio vidutiniškai sutankinto mažai dulkingo molingo smėlio ([SD]) (F1 jautrio šalčiui klasė) pagrindas / šalčiui atsparus sluoksnis, tik Gr.SZ-3 po danga sutiktas pagrindas iš 16 cm storio dolomitinės skaldos. Bendras dangos konstrukcijos storis yra 23 – 50 cm.

DOKUMENTO ŽYMUO	LAPAS	LAPŲ	LAIDA
AT-24S-2203-XX-TDP-SO.AR	4	20	0

7. Dangos konstrukcijos sluoksniai pakloti ant sankasos gruntų, kuriuos sudaro vidutiniškai sutankintas ( $q_c = 8,2$  MPa) molingas smėlis ([SMo]) ir smėlingas mažo plastiškumo molis ir dulkis, standus ([MD]) ( $q_c = 3,5$  MPa). Sankasos gruntų storis – 47 – 100 cm.
8. Inžinerinės geologinės sąlygos yra palankios statinio statybai. Tačiau būtina atkreipti dėmesį į tai, kad po piltu gruntu paplitę limnoglacialiniai dulkių, kurie turi tiksotropinių savybių – veikiami dinaminė apkrovų šie gruntai gali praskysti, taip prarasdami savo pradinį stiprumą ir stabilumą. Todėl rekomenduojama vengti tokių konstrukcijos stiprinimo priemonių, kaip, pavyzdžiui, vibrovolai.
9. Projektuojamų statinių konstrukcijų pagrindais be papildomo paruošimo nerekomenduojama naudoti antropogeninių (IGS-1, 2, 3) darinių, o ketinant juos naudoti pagrindais, būtina atsižvelgti į dabartinį jų sutankinimą ir esant poreikiui, taikyti papildomas stiprinimo priemones. Taip pat nenaudotini gruntai, patenkantys į sezoninio įšalo zoną (1,5 m). Ketinant naudoti sezoninio įšalo zonoje esančius gruntus konstrukcijų pagrindais, būtina juos apsaugoti nuo gamtinės sąrangos suardymo, peršalimo, išdžiūvimo bei išmirkimo.
10. Atliktos IGG tyrimų apimtys ir metodika leidžia pakankama įvertinti tyrimų ploto inžinerines geologines sąlygas ir pagrindo parinkimą statinių konstrukcijoms remti.

#### 1.4. Klimatas

Lietuvos hidrometeorologijos tarnybos prie Aplinkos ministerijos 1981-2010 m duomenimis, vietovė yra vidutinių platumų klimato zonoje ir priklauso Atlanto kontinentinės miškų srities pietvakarinio pokričio Vidurio žemumos rajono, Mūšos - Nevėžio žemupio parajoniui.

Vidutinė metų temperatūra **7,1-7,4** C;

Šilčiausias mėnuo liepa, vidutinė temperatūra **18,0-18,1** C;

Šalčiausias mėnuo sausis, vidutinė temperatūra **(-3,6)-(-3,1)** C;

Absoliutus minimumas **(-31,2)** C;

Absoliutus maksimumas **35,1** C;

Kritulių kiekis per metus **600-640** mm.

Laikotarpio su sniego danga trukmė **65-80** d.;

#### 1.5. Darbų sezoniškumas

Visus statybos darbus rekomenduojama vykdyti šiltuoju metų laikotarpiu.

DOKUMENTO ŽYMUO	LAPAS	LAPŲ	LAIDA
AT-24S-2203-XX-TDP-SO.AR	5	20	0

Šaltuoju metų laikotarpiu galima vykdyti tik paruošiamuosius ar baigiamuosius darbus, kurių atlikimui įtakos neturi neigiama temperatūra.

Asfaltavimo darbus leidžiama vykdyti jei oro temperatūra yra aukštesnė nei 5 °C.

Draudžiama vežti sušalusį gruntą, kuris bus naudojamas statybos darbams.

Nespėjus atlikti darbų, kurie negali būti atliekami šaltuoju metų laiku, statyba turi būti stabdoma, atlikti darbai konservuojami, kad nebūtų sugadintas atliktų darbų rezultatas.

Pamainų skaičius statybos metu neribojamas, tačiau nuo 19 iki 7 val. vykdomi darbai neturi kelti triukšmo, vibracijų ar kitaip neigiamai veikti aplinkinėse teritorijose gyvenančių asmenų poilsį.

Technologinės pertraukos projekte nėra numatomos, Rangovas, savo nuožiūra, pasirengęs technologijos projektą, gali taikyti technologines pertraukas, jei tai bus reikalinga.

Statybos ribojimas ar konservavimas nenumatomas.

### 1.6. Gruntinio vandens pažeminimo būtinumas

Esant gruntinio vandens pritekėjimui požeminių komunikacijų statybos metu, vanduo iš tranšėjų pašalinamas siurbliais perpumpuojant į lietaus nuotekų kolektorių.

## 2. PAGRINDINIAI NORMATYVINIAI, KITI DOKUMENTAI IR DUOMENYS, KURIAIS VADOVAUJANTIS PARENGTAS PROJEKTAS:

- LR Statybos įstatymas (Žin., 1996; Nr. 32-788; 2017; Nr. I-1240);
- Statybos techninis reglamentas STR 1.04.04:2017 „Statinio projektavimas, projekto ekspertizė“, patvirtintas LR aplinkos ministro 2016 m. lapkričio 7 d. įsakymu Nr. D1-738;
- Statybos techninis reglamentas STR 1.01.03:2017 „Statinių klasifikavimas“, patvirtintas LR aplinkos ministro 2016 m. spalio 27 d. įsakymu Nr. D1-713;
- Statybos techninis reglamentas STR 1.01.08:2002 „Statinio statybos rūšys“, patvirtintas LR aplinkos ministro 2002 m. gruodžio 12 d. įsakymu Nr. 622;
- Statybos techninis reglamentas STR 1.05.01:2017 „Statybą leidžiantys dokumentai. Statybos užbaigimas. Statybos sustabdymas. Savavališkos statybos padarinių šalinimas. Statybos pagal neteisėtai išduotą statybą leidžiantį dokumentą padarinių šalinimas“, patvirtintas LR aplinkos ministro 2016 m. gruodžio 12 d. įsakymu Nr. D1-878;
- Statybos techninis reglamentas STR 2.06.04:2014 „Gatvės ir vietinės reikšmės keliai. Bendrieji

DOKUMENTO ŽYMUO	LAPAS	LAPŲ	LAIDA
AT-24S-2203-XX-TDP-SO.AR	6	20	0

- reikalavimai“, patvirtintas LR Aplinkos ministro 2011 m. gruodžio 2 d. įsakymu Nr. D1-933;
- Kelių techninis reglamentas KTR 1.01:2008 „Automobilių keliai“, patvirtintas LR aplinkos ministro ir LR susisiekimo ministro 2008 m. sausio 9 d. įsakymu Nr. D1-11/3-3;
  - Automobilių kelių dangos konstrukcijos asfalto sluoksnių įrengimo taisyklės IT Asfaltas 24, patvirtintos LR automobilių kelių direkcijos prie Susisiekimo ministerijos direktoriaus 2009 m. sausio 12 d. įsakymu Nr. V-16;
  - Automobilių kelių asfalto mišinių techninių reikalavimų aprašas – TRA Asfaltas 24, patvirtintas LR automobilių kelių direkcijos prie Susisiekimo ministerijos direktoriaus 2009 m. sausio 12 d. įsakymu Nr. V-15;
  - Automobilių kelių dangos konstrukcijos sluoksnių be rišiklių įrengimo taisyklės IT SBR 19, patvirtintos LR automobilių kelių direkcijos prie Susisiekimo ministerijos direktoriaus 2019 m. gruodžio 23 d. Nr. V-194;
  - Automobilių kelių mineralinių medžiagų mišinių, naudojamų sluoksniams be rišiklių, techninių reikalavimų aprašas TRA SBR 19, patvirtintos LR automobilių kelių direkcijos prie Susisiekimo ministerijos direktoriaus 2019 m. gruodžio 20 d. įsakymu Nr. V-191;
  - Automobilių kelių mineralinių medžiagų techninių reikalavimų aprašas TRA UŽPILDAI 19, patvirtintos LR automobilių kelių direkcijos prie Susisiekimo ministerijos direktoriaus 2019 m. birželio 17 d. Nr. V-110;
  - Automobilių kelių asfalto dangų priežiūrai skirtų medžiagų ir medžiagų mišinių techninių reikalavimų aprašas TRA APM 10, patvirtintos LR automobilių kelių direkcijos prie Susisiekimo ministerijos direktoriaus 2010 m. birželio 17 d. įsakymu Nr. V-150;
  - Automobilių kelių žemės darbų atlikimo ir žemės sankasos įrengimo taisyklės IT ŽS 17, patvirtintos LR automobilių kelių direkcijos prie Susisiekimo ministerijos direktoriaus 2017 m. balandžio 3 d. įsakymu Nr. V-111;
  - Kelių ženklavimo medžiagų naudojimo ir ženklavimo įrengimo taisyklės IT ŽM 12, patvirtintos LR automobilių kelių direkcijos prie Susisiekimo ministerijos direktoriaus 2012 m. lapkričio 16 d. įsakymu Nr. V-389;
  - Kelių ženklavimo medžiagų techninių reikalavimų aprašas TRA ŽM 12, patvirtintos LR automobilių kelių direkcijos prie Susisiekimo ministerijos direktoriaus 2012 m. lapkričio 16 d. įsakymu Nr. V-390;
  - Kelio ženklų įrengimo ir vertikaliojo ženklavimo taisyklės, patvirtintos LR susisiekimo ministro

DOKUMENTO ŽYMUO	LAPAS	LAPŲ	LAIDA
AT-24S-2203-XX-TDP-SO.AR	7	20	0

- 2012 m. sausio 31 d. įsakymu Nr. 3-83;
- Kelių horizontaliojo ženklavimo taisyklės, patvirtintos LR susisiekimo ministro 2012 m. sausio 31 d. įsakymu Nr. 3-82;
  - Kelio ženklų atramų parinkimo, projektavimo ir įrengimo taisyklės PĮT KŽA 08, patvirtintos LR automobilių kelių direkcijos prie Susisiekimo ministerijos direktoriaus 2008 m. rugsėjo 29 d. įsakymu Nr. V-298;
  - Automobilių kelių vertikaliųjų kelio ženklų įrengimo taisyklės ĮT VŽ 14, patvirtintos 2014 m. kovo 7 d. Nr. V-81;
  - Automobilių kelių darbo vietų aptvėrimo ir eismo reguliavimo taisyklės T DVAER 12, patvirtintos LR automobilių kelių direkcijos prie Susisiekimo ministerijos direktoriaus 2012 m. balandžio 16 d. įsakymu Nr. V-87;
  - DT 5-00 „Saugos ir sveikatos taisyklės statyboje“;
  - LR vyriausybės nutarimas „Dėl Specialiųjų žemės ir miško naudojimo sąlygų patvirtinimo“ Nr. 343;
  - Automobilių kelių standartizuotų dangų konstrukcijų projektavimo taisyklės KPT SDK 19, patvirtintos LR automobilių kelių direkcijos prie Susisiekimo ministerijos direktoriaus įsakymu Nr. V-16;
  - Pervažų įrengimo ir naudojimo taisyklės, patvirtintos 2017 gegužės 18 d. įsakymu Nr. 3-231.  
*Pastaba: Nustojus galioti kažkuriam teisės aktui, vadovautis jį keičiančiu teisės aktu*

#### **Techninių ir specialiųjų reikalavimų normatyviniai dokumentai**

- LST EN 60445:2011 Žmogaus ir mašinos sietuvo pagrindiniai ir saugos principai, ženklavimas ir identifikavimas. Įrangos gnybtų, laidininkų galų ir laidininkų identifikavimas;
- LST EN 60204-1:2006 Mašinų sauga. Mašinų elektros įranga. 1 dalis. Bendrieji reikalavimai;
- EĮIT Elektros įrenginių įrengimo taisyklės;
- EETTE Elektrinių ir elektros tinklų eksploatavimo taisyklės;
- GEĮIT Galios elektros įrenginių įrengimo taisyklės;
- EETNT-12-O1 Elektros energijos tiekimo ir naudojimo taisyklės;
- DT Elektros tinklų apsaugos taisyklės;
- RSN 26-90 Vandens vartojimo normos;
- DT 5-00 Saugos ir sveikatos taisyklės statyboje;
- Darbuotojų saugos ir sveikatos reikalavimų tvarkant krovinius rankomis;

DOKUMENTO ŽYMUO	LAPAS	LAPŲ	LAIDA
AT-24S-2203-XX-TDP-SO.AR	8	20	0

- SDTB 12 Darboviečių įrengimo bendrieji nuostatai;
- SDTB 13 Darbuotojų aprūpinimo asmeninėmis apsaugos priemonėmis nuostatai;
- Saugos ir sveikatos apsaugos ženklų naudojimo darbovietėse nuostatai;
- Buities, sanitarinių ir higienos patalpų įrengimo reikalavimai;
- Kėlimo kranų naudojimo taisyklės Nr. A1-425;
- Pavojingų atliekų tvarkymo licencijavimo taisyklės
- Želdinių apsaugos, vykdant statybos darbus taisyklės;
- Buities, sanitarinių ir higienos patalpų rengimo reikalavimai;
- Projektinė dokumentacija;
- Darboviečių įrengimo statybvietėse nuostatai;
- Statybos aikštelės priešgaisrinės saugos taisyklės;
- Statybos aikštelės priešgaisrinės saugos ir sveikatos instrukcija;

### **3. MEDŽIŲ, AUGMENIJOS, DIRVOŽEMIO IR KITO IŠKASAMO GRUNTO IŠSAUGOJIMO IR PANAUDOJIMO SĄLYGOS**

Prieš pradėdant statybos darbus, būtina gauti statybą leidžiančius dokumentus savivaldybėje, kurios teritorijoje numatoma vykdyti statybą. Taip pat privaloma gauti leidimą vykdyti žemės kasimo darbus ir leidimą kirsti, genėti ar pertvarkyti saugotinus želdinius, augančius ne miško žemėje.

Vykdamas statybos darbus bus kertami medžiai.

Grunto ir durpių kasimą vykdyti vadovaujantis STR 1.06.01:2016 „Statybos darbai. Statinio statybos priežiūra“ Visas nukasamas augalinis gruntas vežamas į sandėliavimo aikštelę, vėliau panaudojamas žalioms vejoms įrengti.

Netinkamos panaudoti medžiagos išvežamos į karjerus ar kitas tam skirtas vietas.

Vykdamas darbus, reikia kruopščiai prižiūrėti mechanizmus, kad būtų sandarios tepimo ir kuro sistemos, galinčios užteršti aplinką.

### **4. GRIAUNAMI ESAMI STATINIAI IR IŠKELIAMAI INŽINERINIAI TINKLAI**

Statybos zonoje yra nutiesti vandentiekio, buitinių nuotekų, lietaus nuotekų, elektros, dujų, šilumos tiekimo ir telekomunikacijų tinklai.

DOKUMENTO ŽYMUO	LAPAS	LAPŲ	LAIDA
AT-24S-2203-XX-TDP-SO.AR	9	20	0

Vykdamat statybas, turi būti užtikrinta, kad esami inžineriniai tinklai bus nepažeidžiami, todėl kasimo darbai inžinerinių tinklų vietoje turi būti atliekami rankiniu būdu.

Po projektuojamu stadionu esantys inžineriniai tinklai apsaugomi apsauginiais vamzdžiais, esant reikalui apsauginėmis plokštėmis. Pažeidus inžinerinius tinklus (apsauginius futliarus) juos atstatyti ir/ar apsaugoti papildomai apsauginiais PE futliarais.

## 5. SUSIDARANČIŲ STATYBINIŲ ATLIEKŲ KIEKIAI, TVARKYMO BŪDAI, PANAUDOJIMO STATYBVIETĖJE SĄLYGOS

Susidariusių atliekų tvarkymas vykdomas vadovaujantis „Statybinių atliekų tvarkymo taisyklės“. Statybos darbų metu nugenėtos šakos smulkinamos. Atraižos, pjuvenos, drožlės, žievės kompostuojama arba panaudojama augalinio dirvožemio sluoksnio tręšimui.

Kenksmingų ir pavojingų medžiagų statybos metu nenumatyta ir jų sandėliavimo taip pat. Medžiagų ir konstrukcijų galimas sandėliavimo zonas, atskiriant kenksmingų ir pavojingų medžiagų sandėliavimo vietą, kad jos netrukdytų sklandžiam darbui, nusimatys Rangovas Statybos darbų technologijos projekte.

Statybinių atliekų krovimas į mašinas turi būti atliekamas taip, kad statybos aikštelė ir aplinkinė teritorija būtų apsaugota nuo dulkių, triukšmo ir išgabenant neterštą aplinkos. Atliekas vežti dengtais sunkvežimiais, konteneriais ar kitu uždaru būdu.

Gruntas. Augalinis gruntas panaudojamas naujų žalių zonų įrengimui. Statybai netinkamas gruntas išvežamas į karjerus ar kitas tam skirtas vietas. Gatvių pagrinduose naudotas medžiagas, įvertinus jų būklę, pritariant Statytojui ir Projektuotojui, galima panaudoti gatvės ir šaligatvių tiesimo metu. Iškastos durpės išvežamos į karjerus arba į Užsakovo nurodytą vietą.

### Susidarančios statybinės atliekos

Eil. Nr.	Statybinės atliekos	Atliekų kodas pagal atliekų tvarkymo taisyklių 1 priedą	svoris, t
1	Esamos betoninės dangos ardymas	17 01 01	121
2	Esamų betoninių gatves bordiūrų ardymas	17 01 01	48
3	Esamų betoninių vejos bordiūrų ardymas	17 01 01	18
4	Metalinių konstrukcijų ardymas	17 04 05	0,10
5	Demontuojami kelio ženklai (vienstiebiai)	17 04 05	0,04
6	Esamos asfaltbetonio dangos ardymas	17 03 02	330

DOKUMENTO ŽYMUO	LAPAS	LAPŲ	LAIDA
AT-24S-2203-XX-TDP-SO.AR	10	20	0

7	Medžių mažiau nei 26 cm skersmens kirtimas, pakrovimas į autosavivarčius ir išvežimas	17 02 01	1,15
8	Medžių daugiau nei 26, bet mažiau nei 34 cm skersmens kirtimas, pakrovimas į autosavivarčius ir išvežimas	17 02 01	7,53
9	Medžių daugiau nei 34 cm skersmens kirtimas, pakrovimas į autosavivarčius ir išvežimas	17 02 01	5,87

Pastaba: medžių svorį tikslinti statybos metu

## 6. GAMYBINĖS IR ŪKINĖS VEIKLOS SUSTABDYMO SĄLYGOS

Vykdamas statybos darbus, jokios gamybinės ir ūkinės veiklos ribojimas nenumatomas. Remonto darbai numatomi atlikti nenutraukiant eismo.

Žmonių judėjimo vietose esant poreikiui per tranšėjas įrengiami laikini mediniai tilteliai su aptvėrimais. Pavojingos zonos (duobės, tranšėjos ir pan.) turi būti pažymėtos gerai matomais įspėjamaisiais ir draudžiamaisiais ženklais (matomais ir nakties metu) ir aptvertos, o darbo vietos gerai apšviestos.

## 7. TRANSPORTO EISMO LAIKINO UŽDARYMO GALIMYBĖS IR SĄLYGOS

Vykdamas statybos darbus, darbų organizavimas parenkamas rangovo, priklausomai nuo turimų gamybinių pajėgumų. Rangovas savo nuožiūra pasirenka aptvėrimo būdą. Aptvėrimo būdas turi atitikti T DVAER 12 „Automobilių kelių darbo vietų aptvėrimo ir eismo reguliavimo taisyklės“.

Darbus organizuoti taip, kad eismas būtų nutraukiamas kuo trumpesniai laikui, sudarant galimybę apvažiuoti uždarytas atkarpas aplinkinėmis gatvėmis.

Bet kokių atvejų, turi būti sudaroma galimybė šalia statomo statinio esančius objektus pasiekti specialiųjų tarnybų personalui ir jų naudojamai technikai.

Ties inžineriniais tinklais, rangovas turi dirbti tokiais mechanizmais, kad nebūtų bloginama esamų inžinerinių tinklų būklė. Reikalavimas ypač aktualus didelę ašinę apkrovą turinčiai technikai.

## 8. PAPILDOMO ŽEMĖS SKLYPO STATYBOS REIKMĖMS GALIMYBĖS IR SĄLYGOS

Rangovas pasiruošdamas statybos darbams, turi numatyti konkrečius sprendinius bei priemones, užtikrinančias darbuotojų saugą ir sveikatą.

Statybvietėje turi būti užtikrinamas stabilumas ir tvirtumas. Medžiagos, įrenginiai ir kitos darbo priemonės kurių nestabilumas (judėjimas, byrėjimas ir t.t.) gali pakenkti darbuotojų saugai ir sveikatai

DOKUMENTO ŽYMUO	LAPAS	LAPŲ	LAIDA
AT-24S-2203-XX-TDP-SO.AR	11	20	0

darbe, turi būti laikomos tinkamai ir patikimai. Draudžiama lipti ant nestabilių ar netvirtų paviršių, jei nėra numatytos priemonės saugiam darbui.

Į statybvietę ir darbų vykdymo zonas neturi patekti pašaliniai asmenys. Daubos ir tranšėjos žmonių judėjimo vietose turi būti aptvertos ir atitinkamai pažymėtos, virš tranšėjų turi būti įrengti tilteliai.

Elektros paskirstymo įrenginiai turi būti įrengti taip, kad nesukeltų gaisro ar sprogimo pavojaus, darbuotojai turi būti apsaugoti nuo elektros srovės poveikio, turi būti įžeminti. Transporto pravažiavimo keliai turi būti numatyti pakankamu atstumu nuo durų, vartų, pėsčiųjų perėjimų ar laiptinių.

Darbuotojams, kurie turi dėvėti darbo drabužius, turi būti įrengtos patalpos persirengimui. Į persirengimo patalpas turi būti lengvai patenkama, turi būti pakankamai erdvūs, su sėdimomis vietomis. Turi būti įrengtos rakinamos spintelės darbuotojų asmeniniams daiktams saugoti. Turi būti įrengtas reikiamas kiekis praustuvų su tekančiu vandeniu. Statybvietėje turi būti sudarytos vietos darbuotojams pavalgyti, darbuotojai turi būti aprūpinti geriamuoju vandeniu.

Darbdavys turi užtikrinti, kad bet kuriuo metu galėtų būti suteikta pirmoji pagalba. Darbuotojai turi būti apmokyti suteikti pirmąją pagalbą nukentėjusiajam. Pirmosios pagalbos medicininės priemonės turi būti pažymėtos, gerai matomos ir lengvai pasiekiamos. Matomose vietose turi būti nurodyti gelbėjimo tarnybų telefono numeriai ir adresai.

Statybvietės ribos turi būti aiškiai matomos ir atitinkamai bei suprantamai pažymėtos.

Statybvietė turi būti įrengta vadovaujantis „Darboviečių įrengimo statybvietėse nuostatais“, „Saugos ir sveikatos taisyklėmis statyboje“ DT 5-00 ir kitais statyviečių įrengimą reglamentuojančiais dokumentais.

## 9. APRŪPINIMAS ELEKTRA, VANDENIU IR KITAIŠ RESURSAIS

Vykdamas statybos darbus, statybvietės aprūpinimas elektra, vandeniu ir kitais resursais sprendžiamas rangovo nuožiūra.

Elektros tiekimas galimas iš esamų elektros tinklų, ar naudojant elektros generatorius. Vanduo vežamas cisternomis, sandėliuojamas tam skirtose talpose. Nuotekoms išleisti galima naudoti esamus nuotekų tinklus, išleidžiamos nuotekos neturi būti užterštos elementais, kuriuos draudžiama pilti į nuotekų tinklus. Nesant galimybei nuotekas išleisti į esamus tinklus, nuotekos gali būti kaupiamos rezervuaruose, iš ten išvežamos asenizacinėmis ar kitomis mašinomis.

DOKUMENTO ŽYMUO	LAPAS	LAPŲ	LAIDA
AT-24S-2203-XX-TDP-SO.AR	12	20	0

Statybos įranga ir transporto priemonės, naudojamos statybos darbams atlikti, turi būti techniškai tvarkingos, su atliktomis reikalingomis patikromis, nekelti pavojaus aplinkai ir dirbančiam personalui. Iš statyboje naudojamos technikos neturi tekėti eksploataciniai skysčiai, ar kitaip teršiama aplinka.

## **10. BENDRIEJI STATYBOS DARBŲ STATYBVIETĖJE SAUGOS, SVEIKATOS, HIGIENOS REIKALAVIMAI IR SĄLYGOS**

Vietovė, kurioje numatomi statybos darbai turi būti aptverta ir saugoma. Pavojingos vietos pažymimos, įrengiami informaciniai ženklai, pėsčiųjų judėjimo zonos atsiveriamos nuo tranšėjų. Statybviėtės ribos turi būti aiškiai matomos ir atitinkamai bei suprantamai pažymėtos. Rangovas turi parengti technologijos projektą. Jame turi numatyti konkrečius sprendinius bei priemones, užtikrinančias darbuotojų saugą ir sveikatą.

Statybviėtėje turi būti užtikrinamas stabilumas ir tvirtumas. Medžiagos, įrenginiai ir kitos darbo priemonės kurių nestabilumas (judėjimas, byrėjimas ir t.t.) gali pakenkti darbuotojų saugai ir sveikatai darbe, turi būti laikomos tinkamai ir patikimai. Draudžiama lipti ant nestabilių ar netvirtų paviršių, jei nėra numatytos priemonės saugiam darbui.

Į statybviėtę ir darbų vykdymo zonas neturi patekti pašaliniai asmenys. Daubos ir tranšėjos žmonių judėjimo vietose turi būti aptvertos ir atitinkamai pažymėtos, virš tranšėjų turi būti įrengti tilteliai.

Statinio statybos vadovas turi užtikrinti saugų darbą, aplinkos apsaugą, darbo saugos ir higienos reikalavimų laikymąsi vadovaujantis: „Darbuotojų saugos ir sveikatos įstatymas“, „Saugos ir sveikatos taisyklės statyboje“ DT 5-00.

Elektros paskirstymo įrenginiai turi būti įrengti taip, kad nesukeltų gaisro ar sprogimo pavojaus, darbuotojai turi būti apsaugoti nuo elektros srovės poveikio ir turi būti įžeminti. Transporto pravažiavimo keliai turi būti numatyti pakankamu atstumu nuo durų, vartų, pėsčiųjų perėjimų ar laiptinių.

Darbuotojų poreikiams patenkinti įrengiamos laikinos buitinės patalpos. Jos skirtos laikyti darbo rūbus, darbuotojų higienai, poilsiui, mediciniam aptarnavimui ir maitinimui. Laikinių buitinių patalpų kiekį paskaičiuoja Rangovas atsižvelgdamas į darbuotojų skaičių statybos laikotarpyje.

Į persirengimo ir poilsio patalpas turi būti lengvai patenkama, turi būti pakankamai erdvūs, su sėdimomis vietomis. Persirengimo kambariai privalo būti erdvūs. Esant poreikiui turi būti įrengtos drabužių džiovinimo vietos. Persirengimo kambariuose turi būti įrengtos rakinamos spintelės darbuotojų drabužiams ir asmeniniams daiktams saugoti.

DOKUMENTO ŽYMUO	LAPAS	LAPŲ	LAIDA
AT-24S-2203-XX-TDP-SO.AR	13	20	0

Statybvietėje turi būti sudarytos vietos darbuotojams pavalgyti, darbuotojai turi būti aprūpinti geriamuoju vandeniu.

Persirengimo patalpose turi būti užtikrinamas ne mažesnis kaip 100 lx, o poilsio patalpų ne mažesnis kaip 200 lx.

Darbuotojams, kurie dirba lauke, žemesnėje kaip – 10 °C temperatūroje, turi būti įrengtos poilsio patalpos, kuriose oro temperatūra, drėgnumas ir šiluminio spinduliavimo intensyvumas atitiktų higienos normose numatytus reikalavimus.

Atsižvelgiant į darbo pobūdį ir darbo higienos reikalavimus privalo būti įrengiamas reikiamas kiekis dušų. Dušų kambariai turi būti reikiamo dydžio. Jei nebūtina įrengti dušus, tai netoli darbo vietų ar persirengimo kambarių privalo būti reikiamas kiekis praustuvų su tekančiu vandeniu.

Netoli darbo vietų, poilsio ar persirengimo kambarių turi būti įrengti atskiri tualetai arba numatyta galimybė atskirai jais naudotis.

Įvykus avarijai ar gaisrui statybvietėje gaisrinės mašinos į statybvietės teritoriją patektų per esamus įvažiavimus. Statybvietėje turi būti numatytos gaisrinės priemonės t. y. skydai su pirminėmis gaisro gesinimo priemonėmis ir profilaktinės statybvietės organizavimo gaisrinės priemonės. Skydai su gaisro gesinimo priemonėmis įrengiami gerai matomose ir patogiose vietose. Įvykus gaisrui statybos aikštelėje reikia iš karto išjungti apšvietimo ir jėgos linijas ir sumažinti slėgį technologinėje įrangoje, slėginiuose induose, vamzdynuose, uždaryti sklendes ir nutraukti pavojingų medžiagų tiekimą. Šiuos darbus turi atlikti Rangovo įmonės darbuotojai iki gaisrininkų atvykimo. Kiekvieną dieną baigus darbus iš darbo vietos reikia pašalinti lengvai užsidegančias medžiagas: pjuvenas, skiedras, atpjovas, plastmasines atliekas. Kilus gaisrui skambinti priešgaisrinei gelbėjimo tarnybai (tel. Nr. 112).

Rangovas statybvietėje turi užtikrinti, kad būtų pirmosios pagalbos priemonės. Atsitikus nelaimei turi būti suteikta pirmoji pagalba. Darbuotojai turi būti apmokyti suteikti pirmąją pagalbą nukentėjusiajam. Pirmosios pagalbos medicininės priemonės turi būti pažymėtos, gerai matomos ir lengvai pasiekiamos. Matomose vietose turi būti nurodyti gelbėjimo tarnybų telefono numeriai ir adresai.

Statybvietėje įrengiami priešgaisriniai stendai. Statybų metu būtina vadovautis gaisrinės saugos taisyklėmis BGST-2010. Darbo vietos organizavimas turi užtikrinti saugų darbą. Darbuotojai turi būti parėję saugumo technikos instruktažą. Statybos aikštelėje turi būti užtikrintas: statybinių elektros įtaisų įžeminimas, mechanizmų besisukančių dalių aptvėrimas, pakankamas darbo vietų apšvietimas tamsiuoju paros metu, kenksmingų garų, dujų ar dulkių priemaišų ore nebūvimas, tinkamas statybinių medžiagų

DOKUMENTO ŽYMUO	LAPAS	LAPŲ	LAIDA
AT-24S-2203-XX-TDP-SO.AR	14	20	0

sandėliavimas, visų elektros įtaisų dalių su srove apsaugojimas tinkamais aptvarais. Visi asmenys, esantys statybvietėje, privalo dėvėti apsauginius šalmsus.

Statybvietė turi būti įrengta vadovaujantis „Darboviečių įrengimo statybvietėse nuostatais“, „Saugos ir sveikatos taisyklėmis statyboje“ DT 5-00 ir kitais statybviečių įrengimą reglamentuojančiais dokumentais.

## 11. APLINKOSAUGOS IR TREČIŲJŲ ASMENŲ INTERESŲ APSAUGA

Statybos įranga ir transporto priemonės, naudojamos statybos darbams atlikti, turi būti techniškai tvarkingos, su atliktomis reikalingomis patikromis, nekelti pavojaus aplinkai ir dirbančiam personalui. Iš statyboje naudojamos technikos neturi tekėti eksploataciniai skysčiai, ar kitaip teršiama aplinka.

Pravažiavimo keliai ir praėjimo vietos turi būti švarios ir be kliūčių, esant reikalui Rangovas šias vietas prižiūri, remontuoja. Statybvietėje turi būti taikomos priemonės nuo dulkių, atliekos tinkamai rūšiuojamos, sandėliuojamos ir išvežamos į atitinkamas, atliekas priimančias organizacijas.

Darbų zonoje, visa aplinka, kuriai buvo padarytas poveikis statybos darbų metu, turi būti rekultivuota ar kitaip atstatyta į ne prastesnę būklę, nei buvo prieš pradėdant vykdyti statybos darbus.

Vykdamas statybos darbus, neturi būti sugadintas ar sunaikintas tretiesiems asmenims priklausantis turtas.

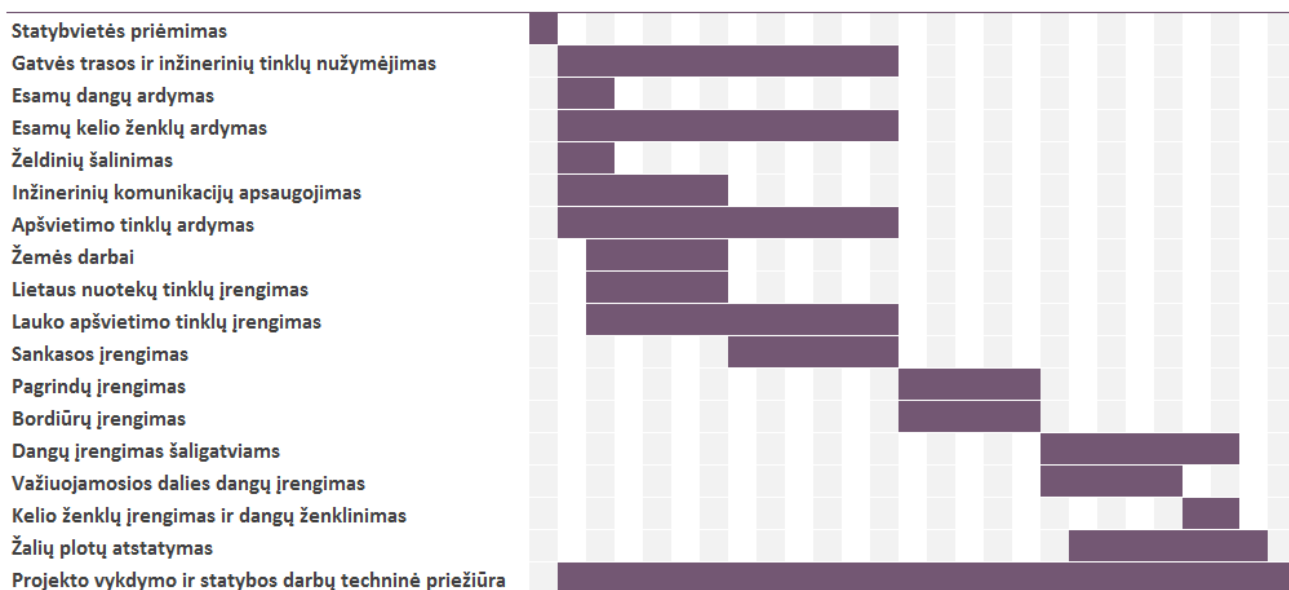
## 12. DARBŲ EILIŠKUMO GRAFIKAS.

Vykdamas statybos darbus, darbų organizavimas turi būti parenkamas toks, kad sunkiasvorė technika nepakenktų esamiems statiniams.

Statybos darbų eiliškumą Rangovas organizuoja savo nuožiūra nuo turimų gamybinių pajėgumų. Rangovo parinktas darbų organizavimas nebūtinai turi atitikti žemiau pateiktą grafiką.

Statybos darbų bandymai, eiliškumas ir atlikimas aprašyti projekto bendrosios dalies techninėse specifikacijose. Detaliau bandymų eiliškumas aprašomas technologijos projekte.

DOKUMENTO ŽYMUO	LAPAS	LAPŲ	LAIDA
AT-24S-2203-XX-TDP-SO.AR	15	20	0



Pateikiamas sąrašas pagrindinių statybos mechanizmų:

- Krovinių automašinos, 4t;
- Traktorius su krūmų smulkinimo mašina, 79 kW;
- Autosavivarčiai, 8,5t;
- Traktoriai, iki 79 kW;
- Freza asfaltbetonio dangoms su pakrovimu iki 79 kW;
- Autokranai, keliamoji galia 10 t;
- Ekskavatoriai iki 0,65 m<sup>3</sup> talpos kaušu;
- Buldozeriai iki 79 kW;
- Žolių sėjamoji, 140 AG;
- Autogreideris, iki 96 kW;
- Prikabinami volai, iki 30 t;
- Pneumovolas, min 2 t;
- Kilnojamos staklės skylių gręžimui;
- Traktoriai su žolės pjovimo įranga, 79 kW;
- Mažosios mechanizacijos priemonės su vidaus degimo varikliais;
- Rankiniai elektrolūktuvai, min 160 kg;
- Traktoriniai siurbliai, 500 aps./min;
- Savaeigis plentvolis, iki 18 t;

DOKUMENTO ŽYMUO	LAPAS	LAPŲ	LAIDA
AT-24S-2203-XX-TDP-SO.AR	16	20	0

- Asfalto klotuvas, 55 kW;
- Asfaltbetonio klotuvas su automatiniu aukščio reguliavimu, 55 kW;
- Savaeigiai volai, iki 18 t;
- Autogudronatoriai;
- Skaldelės skirstytuvai, našumas 240 t;
- Laistymo mašinos – mechaninės šluotos, spaudimas 2,5-5,5 bar;
- Autokautuvas 3 t;
- Vibroplūktuvas, vibroplokštė, min. 100 kg;
- Žvyro ir skaldos frakcijos skirstytuvai, 100 t/val.;
- Katilas su vidaus degimo varikliu, 2,25 kW;
- Vilikis su priekaba, 24 t
- Brigadinė mašina
- Automašinos bazėje.

**Pastaba:** Statybos mechanizmai ir jų kiekiai tikslinami rangovo rengiamame technologiniame projekte.

### 13. REIKALAVIMAI DARBŲ TECHNOLOGIJOS PROJEKTO RENGIMUI

Prieš statybos darbus turi būti paruoštas "Statybos darbų technologijos projektas" ir vykdomoms atskiroms statybos darbų rūšims turi būti parengtos "Statybos darbų technologinės kortelės", kuriose turi būti statybos darbų technologiniai aprašymai, montavimo schemas, gaminių stropavimo schemas, mechanizmų ir darbininkų išdėstymas, nurodyti darbuotojų saugos ir sveikatos reikalavimai su nurodytomis kolektyvinėmis ir asmeninėmis apsaugos priemonėmis.

Specialių reikalavimų darbų technologijai projekte nenumatoma, visi darbai turi būti atliekami vadovaujantis statinio projektu, techninio projekto sprendiniais, statybos techniniais reglamentais, įmonės statybos taisyklėmis ir kitais galiojančiais normatyviniais dokumentais, tausoiant Statytojo lėšas ir gamtos išteklius. Statybos darbų technologijos projekte turi būti pateikti konkretūs darbuotojų saugos ir sveikatos užtikrinimo sprendiniai.

Statybos darbų technologijos projektui nereikalinga atlikti ekspertizę.

DOKUMENTO ŽYMUO	LAPAS	LAPŲ	LAIDA
AT-24S-2203-XX-TDP-SO.AR	17	20	0

Rangovas yra atsakingas už statybos darbų technologijų ir metodų parinkimą statybos darbų organizavimą taip, kad būtų išlaikyti esminiai statinio reikalavimai, aplinkos apsaugos, darbo saugos ir kiti aktualiuose LR teisės aktuose nustatyti reikalavimai.

#### 14. TECHNINĖ PRIEŽIŪRA

Bendrają (bendrųjų statybos darbų) techninę priežiūrą gali atlikti vienas statinio statybos techninis prižiūrėtojas (bendrosios statinio statybos techninės priežiūros vadovas) arba jo vadovaujama priežiūros grupė.

Specialiąją statinio statybos techninę priežiūrą gali atlikti vienas specialiosios statinio statybos techninės priežiūros vadovas arba jo vadovaujama priežiūros grupė.

Asmenys vykdantys statybos techninę priežiūrą turi būti atestuoti:

Statiniai – susisiekimo komunikacijos (keliai, gatvės, kiti transporto statiniai), vandentiekio ir nuotekų šalinimo tinklai.

Statinio statybos techninis prižiūrėtojas prieš statybos pradžią iš užsakovo gauna statybą leidžiantį dokumentą arba šio dokumento išdavimo datą ir numerį, parengtą ir patvirtintą statinio projektą, statybvietės perdavimo aktą.

Dalyvauja vykdant geodezinių koordinačių, reperijų, raudonųjų linijų nužymėjimą ir įtvirtinimą statybvietėje, kartu su geodezijos tarnyba patikrina, priima ir įformina aktais bei schemomis nutiestų inžinerinių tinklų ir susisiekimo komunikacijų geodezines nuotraukas.

Organizuoja ir dalyvauja užsakovui perduodant statinio statybos vadovui pagal aktą statybvietę bei joje esančių statinių, inžinerinių tinklų ir susisiekimo komunikacijų planą.

Sužinojus, kad statinio projekto sprendiniai neatitinka faktiškų statybos sąlygų arba dėl kitų priežasčių negali būti realizuojami, kreipiasi į statytoją (užsakovą), o, jam pavedus, – į statinio projektuotoją dėl projektinių sprendinių koregavimo.

Kontroliuoja, kad visi statinio projekto pakeitimai būtų atlikti nustatyta tvarka, o, jei keičiami projektiniai sprendiniai, kuriems buvo atlikta ekspertizė, informuoja statytoją (užsakovą), kad būtina atlikti statinio projekto papildomą ekspertizę.

Sustabdo statybos darbus, jei pakeisti projektiniai sprendiniai neįteisinti nustatyta tvarka.

Kontroliuoja statybos darbų normatyvinę kokybę, jų atlikimo pagal darbų technologiją nuoseklumą.

DOKUMENTO ŽYMUO	LAPAS	LAPŲ	LAIDA
AT-24S-2203-XX-TDP-SO.AR	18	20	0

Privalo būti statybvietėje pradedant kiekvieną naują statybos darbų technologinį procesą ir jo metu ne rečiau kaip 2 kartus per savaitę.

Dalyvauja išbandant inžinerinius tinklus, inžinerines sistemas, įrenginius, konstrukcijas ir pasirašo jų priėmimo aktus. Inžinerinių tinklų, inžinerinių sistemų, įrenginių priėmimo aktus taip pat pasirašo specialiųjų statinio statybos techninių priežiūrų vadovai (kai statinyje vykdoma specialioji statinio statybos techninė priežiūra).

Kartu su rangovu rengia dokumentus, reikalingus statybai užbaigti.

## 15. STATINIO STATYBOS TECHINĖS PRIEŽIŪROS LAIKO SKAIČIAVIMAS

Statybos techninės priežiūros laikas yra rekomendacinio pobūdžio, gali būti keičiamas atsižvelgiant į Statytojo ir Rangovo galimybes ir pajėgumus.

INŽINERINIŲ TINKLŲ STATYBOS TECHINĖ PRIEŽIŪRA					
LIETAUS NUOTEKŲ TINKLAI					
	EIL. NR.	PAVADINIMAS	MINIMALUS VALANDŲ SKAIČIUS	PASTABOS	PROJEKTUI
	1	Projekto nagrinėjimas (vieno kilometro ilgio inžinerinis tinklas)	18		7
	2	Inžinerinis tinklas (vieno kilometro ilgio)	40		16
	3	Inžinerinio tinklo bandymai	8		16
	4	Dokumentacijos tvarkymas (paslėpti darbai, statybos produktų atitikties dokumentų, statybos žurnalų tvarkymas, aktų pasirašymas) Numatoma statybos trukmė 6 mėn.		12 val. skirta vienam mėnesiui; valandas reikia dauginti iš statybų trukmės (mėnesiais)	72
	5	Geodezinės nuotraukos tikrinimas (vieno kilometro ilgio)	12		5
	6	Užbaigimo komisija	24		24
VISO:					140

DOKUMENTO ŽYMUO	LAPAS	LAPŲ	LAIDA
AT-24S-2203-XX-TDP-SO.AR	19	20	0

**INŽINERINIŲ TINKLŲ STATYBOS TECHNINĖ PRIEŽIŪRA**
**LAUKO APŠVIETIMO TINKLAI**

	<b>EIL. NR.</b>	<b>PAVADINIMAS</b>	<b>MINIMALUS VALANDŲ SKAIČIUS</b>	<b>PASTABOS</b>	<b>PROJEKTUI</b>
	1	Projekto nagrinėjimas (vieno kilometro ilgio inžinerinis tinklas)	18		9
	2	Inžinerinis tinklas (vieno kilometro ilgio)	40		20
	3	Inžinerinio tinklo bandymai	8		16
	4	Dokumentacijos tvarkymas (paslėpti darbai, statybos produktų atitikties dokumentų, statybos žurnalų tvarkymas, aktų pasirašymas) Numatoma statybos trukmė 6 mėn.	12	12 val. skirta vienam mėnesiui; valandas reikia dauginti iš statybų trukmės (mėnesiais)	72
	5	Geodezinės nuotraukos tikrinimas (vieno kilometro ilgio)	8		4
	6	Užbaigimo komisija	24		24
	VISO:				146

**STATINIŲ GRUPĖS PAGAL NAUDOJIMO PASKIRTĮ ATITINKANČIĄ STR 1.01.03:2017 [5.23]**

8.1, 8.2

**KELIŲ IR GATVIŲ STATYBOS TECHNINĖ PRIEŽIŪRA**

	<b>EIL. NR.</b>	<b>PAVADINIMAS</b>	<b>MINIMALUS VALANDŲ SKAIČIUS</b>	<b>PASTABOS</b>	<b>PROJEKTUI</b>
	1	Projekto nagrinėjimas (1 km; 1000 m <sup>2</sup> ; 1000m <sup>3</sup> )	20		74
	2	Kiti inžineriniai statiniai (1 km; 1000 m <sup>2</sup> ; 1000m <sup>3</sup> )	70	Pastatai, susisiekiimo komunikacijos ir inžineriniai tinklai nevertinami	84
	3	Dokumentacijos tvarkymas (paslėpti darbai, statybos produktų atitikties dokumentų, statybos žurnalų tvarkymas, aktų pasirašymas)	12	12 val. skirta vienam mėnesiui; valandas reikia dauginti iš statybų trukmės (mėnesiais)	72
	4	Geodezinės nuotraukos tikrinimas	12		12
	5	Užbaigimo komisija	24		24
	VISO:				266

DOKUMENTO ŽYMUO

AT-24S-2203-XX-TDP-SO.AR

LAPAS

20

LAPŲ

20

LAIDA

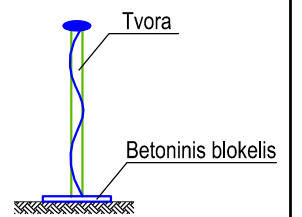
0



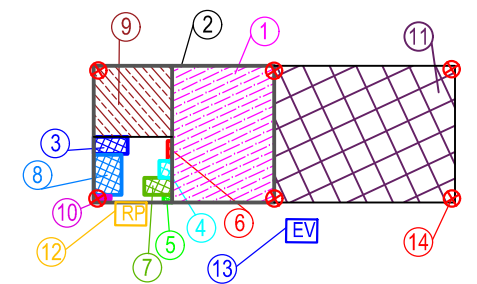
Sutartiniai žymėjimai

1. Laikina mechanizmų (ekskavatoriaus, buldozerio, kranų stovėjimo aikštelė)
2. Aptvėrimas laikina tvora
3. Laikinas statybos vadovų pastatas
4. Laikinos sargo patalpos
5. Laikini šiukšlių konteineriai
6. Laikini priešgaisriniai skydai
7. Laikini lauko tualetai (bio variantas)
8. Laikinos darbininkų buitinės patalpos
9. Laikina automobilių stovėjimo aikštelė
10. Laikina elektros paskirstymo spinta
11. Statybinių medžiagų sandėliavimo zona (800 m<sup>2</sup>)
12. Ratų plovimo punktas
13. Evakuacijos vieta
14. Laikinas apšvietimas

STATYBOS AIKŠTELĖS  
APTVĖRIMO TVORA



STATYBOS IR  
SANDĖLIAVIMO AIŠTELĖS



Situacijos schema



Pastabos:

1. Statyvietės schema orientacinio pobūdžio ir privalo būti tikslinama pagal rangovo poreikius;
2. Statybų transporto priemonių maršrutai, judėjimo, stovėjimo ir darbo schemas pateikiamos statybos darbų technologijos projekte išaiškėjus rangovui (jo mechanizmams ir t.t.).
3. Baigus statybos darbus atstatyti buvusį gerbuvį.
4. Atsiradus pavojingai darbų zonai už aptvertos statybvietės ribos joje privalo dalyvauti reguliuotojas ir pašalinis asmenis nukreipti saugiu taku.

0	2024	Statybos leidimui, konkursui, statybai		
LAIDA	IŠLEIDIMO DATA	LAIDOS STATUSAS. KEITIMO PRIEŽASTIS (JEI TAIKOMA)		
KVAL. PATV. DOK. NR.	 Žirmūnų g. 139, Vilnius Tel. (+370 5) 2728334, Faks. (+370 5) 2021280		STATINIO PROJEKTO PAVADINIMAS Automobilių stovėjimo (kiemo) aikštelių, pėsčiųjų takų rekonstravimo ir lietaus nuotekų tinklų statybos, esančių Draugystės take 1, 3, 4, 6, 8, Šakių mieste projektas	
		STATINIO NUMERIS IR PAVADINIMAS, DOKUMENTO PAVADINIMAS Statybvietės planas		
				M1:1000
LT	STATYTOJAS IR (ARBA) UZSAKOVAS	DOKUMENTO ŽYMUO	LAIDA	LAPAS
	ŠAKIŲ RAJONO SAVIVALDYBĖS ADMINISTRACIJA	AT-24S-2203-XX-TDP-SO-B.01	0	1
			LAPŲ	1